

IMPACT OF LABOUR FORCE MIGRATION ON LATVIA'S ECONOMY

Iluta Arbidane

PhD, Rezekne Academy of Technologies, e-mail: iluta.arbidane@ru.lv, Latvia

Lāsma Markevica

Rezekne Academy of Technologies, e-mail: markevica.lasma@gmail.com, Latvia

Abstract. Migration of labour force has a significant impact on national economy. The labour force is the most important resource of any country; growing and developed economy is not possible without labour force. The economic crisis of 2008 has been one of the factors influencing fast migration of the labour force and decrease in number of population in Latvia during 2000-2015. Despite the fact that the economic crisis is defeated and the economic situation gradually improves, the number of population has shrunk by 400 000 persons from 2000 until 2015. It is critical to identify reasons of labour migration, factors influencing the process, and its impact on national economy as the country's overall development depends on it. The aim of the research was to study migration of the labour force, influencing factors, and their impact on the national economy of Latvia. Within the research, the factors related to labour migration influencing the national economy of Latvia were analysed. The authors have come to the conclusion that the Latvia's economic crisis and free movement of labour have been the most essential factors causing migration.

Keywords: labour migration, labour.

DOI: <http://dx.doi.org/10.23856/1808>

Introduction

Darbspēka migrācija rada lielu ietekmi uz tautsaimniecību. Valsts svarīgākais resurss ir darbspēks, bez darbspēka nav iespējama augoša un attīstīta ekonomika. Viens no ietekmējošajiem faktoriem Latvijā no 2000.-2015.gadam, kas ietekmēja strauju darbspēka migrāciju un iedzīvotāju skaita samazināšanos, ir 2008.gada ekonomiskā krīze. Neskatoties uz to, ka ekonomiskā krīze ir pārvarēta un ekonomiskā situācija uzlabojas, iedzīvotāju skaits no 2000.gada līdz 2015.gadam ir sarucis par aptuveni 400 tūkstošiem iedzīvotājiem. Tautsaimniecības attīstības būtiska nepieciešamība ir noteikt darbspēka migrācijas iemeslus, to noteicošos faktorus un ietekmi uz tautsaimniecību, jo no tā ir atkarīga valsts ekonomikas attīstība.

Pētījuma mērķis- izpētīt darbspēka migrāciju, to ietekmējošos faktorus un ietekmi uz Latvijas tautsaimniecību.

Pētījumā izmantotas šādas metodes: vispārteorētiskās pētīšanas metode, monogrofiskā jeb aprakstošā metode, grafiskā metode.

Darbspēks ir fizisko un garīgo spēju kopums, ko cilvēks izlieto, ražodams materiālās vērtības vai sniedzams pakalpojumus. Tie ir valsts darbaspējīgie iedzīvotāji vai organizācijā nodarbinātais personāls (Ābeltiņa A., 2007). Migrācijas rezultātā iedzīvotāji pārvietojas uz pastāvīgu dzīvi vai uz laiku aiz valsts vai administratīvās teritorijas robežām.

Migrācija formas:

- patstāvīgā migrācija- iedzīvotāju pārcelšanās uz pastāvīgu dzīvi;

- svārstveida jeb ikdienas migrācija- darbs vienā valstī, bet dzīvesvieta citā valstī, ik dienas pārejot valsts robežu;
- sezonas un epizodiskā migrācija- īslaicīga strādāšana (ne ilgāk par gadu) citā valstī (Jerāns, 1987).

Castles, S., Miller, J.M., (2003) uzsver migrācijas lomu sarežģītajā un neskaidrajā pārmaiņu procesā starptautiskajā slānī, kuru mēs šobrīd piedzīvojam. Tā ietekmē valstis un reģionus, tās sabiedrību un ekonomiku. Mūsdienu zinātnes priekšstats migrācija ir komplekss fenomens, kas veidojas mijiedarbojoties sociāli ekonomisko norišu kopumam ar cilvēka individuālajām vēlmēm un iespējām (Berzins, 2011).

Starptautiskajā migrācijas konferencē, diskutējot par terminoloģiskajiem aspektiem tika uzsvērts, ka darbaspēka migrācija parasti tiek definēta kā pārrobežo pārvietošanās darba meklējumos ārvalstīs. Termins „ekonomiskais migrants” parasti tiek pielietots kā līdzvērtīgs darbaspēka migrants vai migrējošais strādnieks. Ir divi jēdzieni, kas aptver dažādas kategorijas. Termins „migrējošais strādnieks” var tikts sašaurināts tikai aptverot kustību darba meklējumos, kamēr „ekonomiskais migrants” tiek pielietots divējādi, kura iekļauj kustību darba meklējumos vai paplašinot nozīmi, kas iekļauj personas iekļaušanu valsts paveiktajā, kas ir cita tipa ekonomikas aktivitātes- kā investori vai biznesa ceļotāji.

Darbaspēka migrācija ieskicējas kā veids, kādā notiek ienākumu pārdale un dzīves līmeņa izlīdzināšanās starp valstīm un reģioniem, nevis kā instruments, kas nodrošinātu dzīves līmeņa un dzīves kvalitātes pieaugumu saņēmējvalstī. Darbaspēka migrācijas klasifikācija parasti ir pamats darbībām, lai valstis var darboties pēc savas valsts tiesiskā regulējuma- administrējot, apkopot un kārtojot uzturēšanās atļaujas.

Darbaspēka migrācijas tendences Latvijā no 2000.-2015.gadam

Darbaspēka migrācijas tendence Latvijā no 2000.-2015. gada ir krasi atšķirīga, jo šajā laika posmā Latvijā bija vērojama strauja ekonomikas izaugsme un strauja tās lejupslīde-ekonomiskā krīze, kas ļoti ietekmēja darbaspēku migrāciju Latvijā. Darbinieki migrē no Latvijas atšķirīgā atalgojuma dēļ – attīstītajās Eiropas Savienības valstīs tas ir krietni augstāks nekā Latvijā. Skribans, V., (2010). norāda, ka darbaspēka samazināšanās valstī noved pie bezdarba samazināšanās, kas pēc noteikta laika izraisa algu pieaugumu valstī. Savukārt algu pieaugums samazina emigrāciju.

Apkopojot Centrālās statistikas pārvaldes datubāzes pieejamos datus par iedzīvotāju skaitu Latvijā no 2000.gada līdz 2015.gadam, secina, ka kopš 2000.gada iedzīvotāju skaits ir strauji samazinājies. Ozols, N., Ignats, G., Osmane-Siliņa, I., (2015) uzsver, ka iedzīvotāju skaita samazināšanās un novecošanās tendences ir atstājušas būtisku ietekmi uz darbaspēka piedāvājumu, paredzams, ka jau sākot ar 2017./2018. gadu Latvijā var veidoties izteikts darbaspēka iztrūkums, kas var kavēt ekonomikas izaugsmes mērķu sasniegšanu. Balstoties uz Indāna, I., (2012) pētījuma rezultātiem autori ir apkopojuši masveida emigrācijas cēloņu Latvijā, kas ir iedzīvotāju skaita samazināšanās pamatā Latvijā:

- Darba samaksas un pabalstu atšķirības Latvijā un citās Eiropas Savienības valstīs
- Sociālā drošība un stabilitāte, strādājot citās Eiropas Savienības dalībvalstīs
- Izglītības iespējas Latvijā un citās Eiropas Savienības dalībvalstīs
- Eiropas Savienības valstu darba tirgus atvērtība Latvijas darbaspēkam (atvērto durvju efekts)

- Nepietiekama iekšējā darbaspēka mobilitāte (nepietiekami attīstīta uzņēmējdarbība, infrastruktūra un transporta sistēma reģionos)
- Nav attīstīta darbaspēka pieprasījuma- piedāvājuma prognozēšana, kas ļautu izstrādāt efektīvus priekšlikumus profesionālās izglītības programmu atbilstības darba tirgus prasību nodrošināšanai.



1.attēls. Iedzīvotāju skaita izmaiņas no 2000.-2015.gadam (gada sākumā, iedzīvotāju skaits tūkstošos) (autora veidots pēc CSB.)

Latvijas Universitātes pētnieku 2014. gadā veiktā aptauja „Latvijas emigrantu kopienas: nacionālā identitāte, transnacionālās attiecības un diasporas politika.” Ir atspoguļojuši rezultātus no iegūtajām atbildēm, kas iegūtas aptaujājot 11631 personas, kas emigrējušas pēc 2004.gada. No tiem 1960 bija emigranti, kas uz dzīvi ārzemēs pārcēlās kopā ar bērniem. Atbilde uz jautājumu „Kas pamudina ģimenes ar bērniem atstāt Latviju” nav vienkārša - nav tāda viena galvenā iemesla, kas būtu pats svarīgākais lielākajai daļai emigrējušo. Visbiežāk kā galveno emigrācijas iemeslu ģimenes ar bērniem min finansālās grūtības (tai skaitā grūtības tikt galā ar kredītsaistībām un nespēju atrast darbu). Šo iemeslu kā galveno minēja 34% no 2004./2008.gadā aizbraukušajiem, 37% no 2009./2011.gadā un 23% no pēc 2011.gada izceļojušajiem pieaugušajiem ar bērniem (LU pētnieku grupas pētījums, 2014). Ekonomiskās krīzes periodos strauji pieauga to ģimeņu skaits, kas nolēma emigrēt un ekonomiskās izaugsmes laikā emigrācija strauji kritās. Šīs svārstības norāda, ka emigrācija ir daudz plašāku ekonomisku problēmu sekas.

Darbaspēka migrācijas ietekmējošie faktori

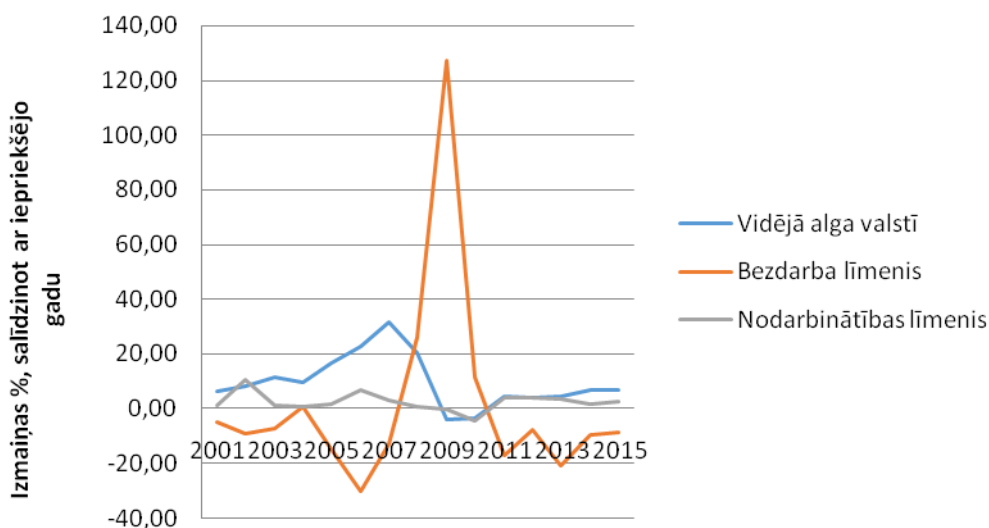
Migrāciju ietekmē ekonomisko, politisko un sociālo faktoru apvienojums: vai nu migranta izcelsmes valstī (emigrāciju veicinošie faktori) vai galamērķa valstī (imigrāciju veicinošie faktori) (Larry A. Sjaastad, L.A., 1970). Tiek uzskatīts, ka Eiropas Savienības relatīvā ekonomiskā labklājība un politiskā stabilitāte vēsturiski ir bijis būtisks imigrantus piesaistošs faktors. Migrācijas kustība ir vērojama konkrētā virzienā, bet nav zināms, vai tas ir pietiekami, lai efektīvi varētu novērst ienākumu atšķirības, tiklīdz tās parādās. Iedzīvotāju migrācija nodrošina darbaspēka ģeogrāfisko kustību, kā arī ietekmē teritoriju ekonomisko

attīstību un sabiedrības labklājību. Migrācijai ir komplekss raksturs, ne tikai skaidrojot procesa telpiskās, ekonomiskās un sociālās izpausmes, bet arī analizējot procesos iesaistīto iedzīvotāju sastāvu un pārcelšanās motīvus.

Apsīte-Beriņa, E., (2013) savā promocijas darbā ir norādījusi, ka starpvalstu migrācijas procesa izpratnes pamatā ir ekonomiskie motīvi. Papildus dominējošajiem ekonomiskajiem motīviem svarīgi kļūst arī daudzi neekonomiski faktori, piemēram, ģimenes saites, dzīves vides un kultūras aspekti. Promocijas darba autore norāda, ka mūsdienās, īpaši Eiropas Savienības kontekstā, brīva iedzīvotāju un darbaspēka kustība ir viens no tās pamatprincipiem, un tas dažādu izceļošanas un iecelošanas valstu kontekstā var nest gan pozitīvas, gan negatīvas pārmaiņas. Kā būtiskākos migrācijas motīvus autore nosauc:

- Ekonomiskie un demogrāfiskie;
- Politiskie;
- Sociālie un kultūras.

Katram no šiem motīviem ir savi ietekmējošie faktori, kas rosina iedzīvotāju migrāciju. Latvijas aspektā tie visbiežāk ir ekonomiska rakstura faktori, piemēram, nabadzība, bezdarbs, darba iespēju trūkums, zemas algas, nespēja nopelnīt pietiekoši, nestabilitāte, veselības aprūpes trūkums u.c.

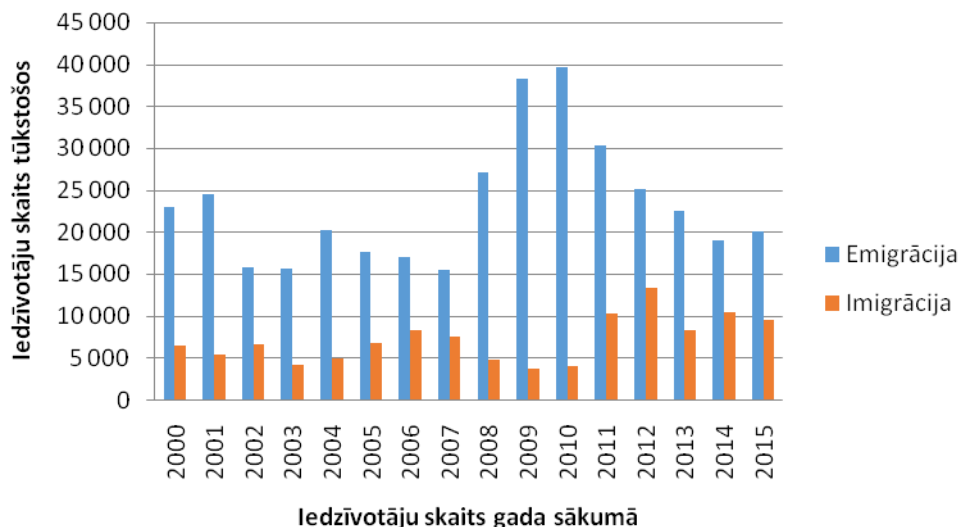


2. attēls. Vidējās algas, bezdarba un nodarbinātības līmeņa izmaiņas no 2000.-2015.gadam Latvijā (izmaiņas %, salīdzinot ar iepriekšējo gadu) (autora veidots pēc CSB)

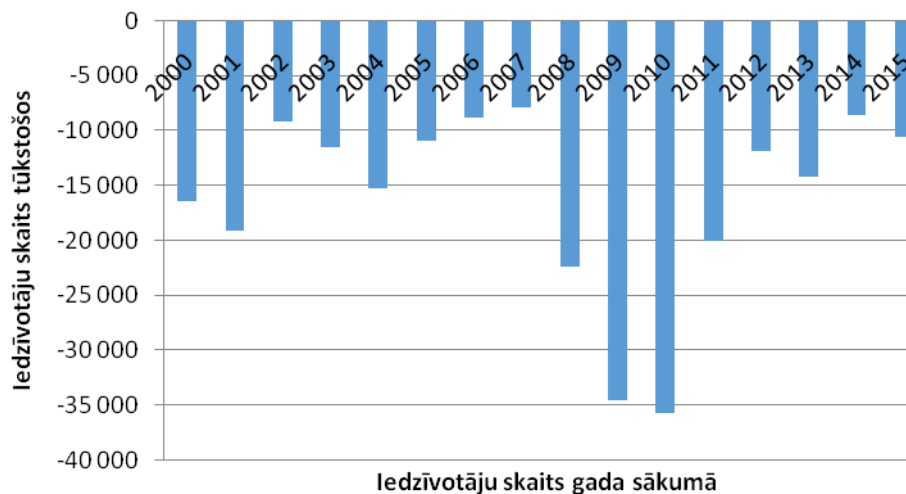
Analizējot darbaspēka migrācijas ietekmējošos faktoros, kas palielināja emigrāciju, 2. attēlā ir attēlota vidējās algas, bezdarba un nodarbinātības līmeņa izmaiņas (%), kas norāda, ka no 2007.-2011.gadam ir vērojamas visstraujākās izmaiņas. Vidējā alga ekonomiskās krīzes periodā ir strauji samazinājusies, savukārt, bezdarba līmenis ir strauji palielinājies, kas tieši ietekmēja emigrācijas attīstību Latvijā.

Apkopojot Centrālās statistikas pārvaldes datus var secināt, ka emigrējošo skaits ir bijis vislielākais no 2008.-2011.gadam un imigrējošo skaits uz Latviju ir vērojams visaugstākais 2012.gadā (3.attēls).

Izmantojot iegūtos datus par emigrāciju un imigrāciju Latvijā autori ir veikuši migrācijas saldo rādītāju aprēķinus, kuri ir apkopoti 4.attēlā. Migrācijas saldo Latvijā no 2000.-2015.gadam ir ar negatīvs rādītājs. Visaugstākais tas ir bijis 2008.-2011.gadam.

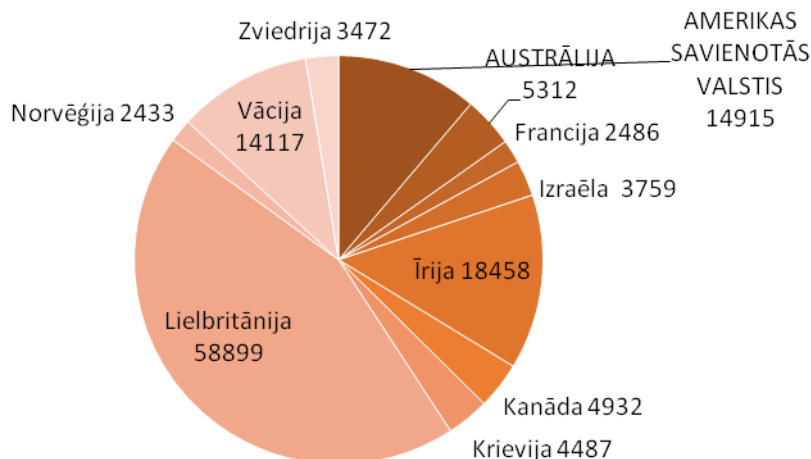


3.attēls. Starptautiskā ilgtermiņa migrācija Latvijā no 2000.-2015.gadam (iedzīvotāju skaits tūkstošos, gada sākumā) (autoru veidots pēc CSB)



4.attēls. Migrācijas saldo Latvijā no 2000.-2015.gadam (iedzīvotāju skaits tūkstošos, gada sākumā) (autoru veidots pēc CSB)

Pilsonības un migrācijas lietu pārvaldes 2016.gada jūlija dati liecina, ka kopumā Latvijas valsts piederīgo personu skaits ārvalstīs ir 152884 iedzīvotāju. Autori ir apkopojuši informāciju, kurā atspoguļoti dati ar valstīm, kur Latvijas valsts piederīgo personu skaits ir vislielākais (5.att.). Skatīt 2.3.attēlā.



5. attēls. Valstis, kurās Latvijas valsts piederīgo personu ir visvairāk (autoru veidots pēc PLMP)

Kā redzams no 5.att., tad nozīmīgākie gala mērķi Latvijas iedzīvotājiem ir Lielbritānija un Īrija. Īpaši liels pieaugums Lielbritānijā bija 2009.gadā - 15835 iebrucēju no Latvijas, kuri bija reģistrējušies Strādājošo reģistrācijas sistēmā. Savukārt Īrijā sociālajā apdrošināšanas sistēmā reģistrēto no Latvijas izceļojušo skaits kopš ES paplašināšanās līdz 2009. gada beigām bija sasniedzis 35,9 tūkstošus. Tas skaidrojams ar krīzes ietekmi un salīdzinoši augsto bezdarba līmeni.

Darbaspēka migrācijas ietekme uz Latvijas tautsaimniecību.

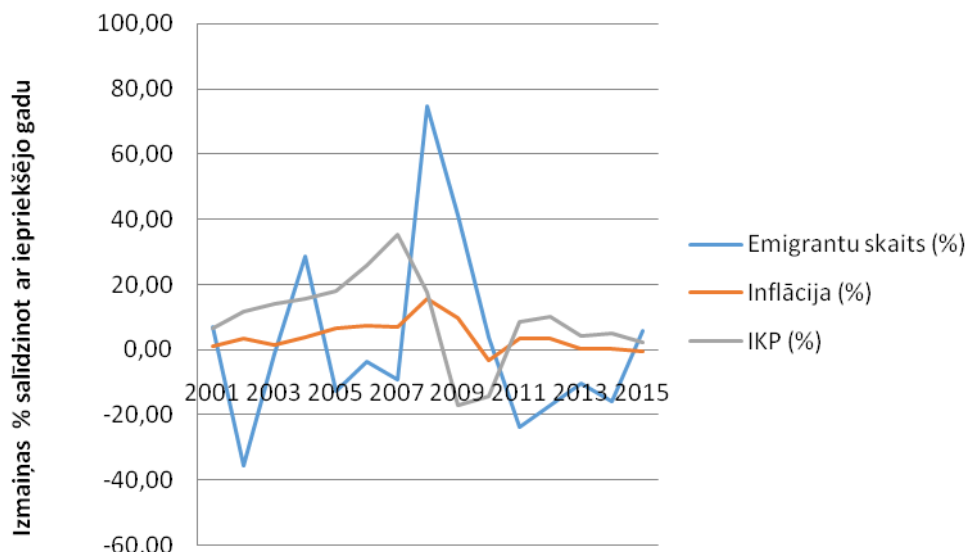
Migrācijas procesi ir atstājuši savu ietekmi arī uz Latvijas darba tirgus attīstību. Bezdarbnieku skaita samazināšanās valstī kopumā ir vērtējama pozitīvi, tai pat laikā, izbraucot lielai daļai iedzīvotāju, ir radušās problēmas ar kvalificēta un noteiktas profesijas darba spēku. Kā turpinājums tam ir izmaiņas darba algas līmenī un ekonomiskajiem procesiem valstī kopumā.

Kā būtiski negatīvie aspekti iedzīvotāju emigrācijas aspektā Latvijā ir jāmin:

- darbaspēka trūkums atsevišķās profesijās un/vai nozarēs;
- izmaiņas darba algas līmenī, kas nav saistīts ar izmaiņām darba produktivitātē;
- Kvalificēta darba spēka aizplūšanas rezultātā valsts zaudē izglītībā ieguldītos resursus;
- palielinās vecākās paaudzes iedzīvotāju skaits, sabiedrības novecošanās;

- sieviešu produktīvajā vecumā skaita samazināšanās, kas ietekmē dzimstības rādītājus;
- nevienmērīga reģionālā attīstība Latvijā;
- Latvijas sociālās aizsardzības sistēmas nelīdzsvarota attīstība, īpaši ilgtspējas kontekstā;
- Emigrācijā esošo Latvijas pilsoņu zema politiskās līdzdalības pakāpe, patriotisma samazināšanās, valsts piederības izjūtas samazināšanās.

Neapšaubāmi iedzīvotāju emigrācija ir devusi arī savus pozitīvos aspektus tautsaimniecības attīstībā. Tas galvenokārt ir saistāms ar to, ka Latvijā ir ieplūdusi būtiska daļa naudas, kas ir nopelnīta ārzemēs. Tas ļauj uzturēt iedzīvotāju ienākumu līmeni, kā arī veicina makroekonomisko rādītāju uzlabošanos.



6.att. Emigrantu skaita, inflācijas un IKP līmeņa izmaiņas Latvijā no 2001.-2015.gadam (izmaiņas %, salīdzinot ar iepriekšējo gadu) (autoru veidots pēc CSB)

Analizējot Centrālās statistikas pārvaldes datus par emigrantu skaitu, inflācijas un IKP līmeni Latvijā no 2001.-2015.gadam, var secināt, ka starp šiem rādītājiem ir vērojamas kopsakarības – palielinoties inflācijai palielinās emigrantu skaits, savukārt IKP šajā periodā krīt. Īpaši izteikti tas ir vērojams ekonomiskās krīzes laikā. Palielinoties emigrantu skaitam, samazinās pieprasījums pēc precēm, pēc pakalpojumiem. Visus šos rādītājus ietekmē ekonomiskā situācija valstī un citu valstu dzīves līmenis, kas tieši ietekmē iedzīvotāju vēlmi emigrēt uz valsti, kur labklājības līmenis ir augstāks nekā Latvijā. 2004.gadā, kad Latvija iestājās ES, radās iespēja brīvi migrēt, kas ir izteikti redzams 6.att.

Pasaules finanšu krīze ļoti smagi ietekmēja Latvijas tautsaimniecību. IKP krīzes laikā samazinājās par ¼ daļu, bezdarba līmenis palielinājās no 5,3% 2007.gada 4.ceturksnī līdz

19,7% 2009.gada beigās. Būtiski samazinoties budžeta ienākumiem, vispārējās valdības budžeta deficīts 2009.gadā sasniedza gandrīz 10%.

Kā uzskata Ozols, N., Ignats, G., Osmane-Siliņa, I., (2015), tad migrācijas politikai turpmākajos gados būs nozīmīga loma, lai mazinātu demogrāfijas tendenču negatīvo ietekmi uz Latvijas darba tirgu un paredzētu selektīvu imigrācijas mehānismu izveidi, kas ilgtermiņā nodrošinātu ātru un efektīvu darba tirgus nepilnību novēršanu. Jāatzīmē, ka trešo valstu pilsoņu imigrācija nav vienīgais līdzeklis darbaspēka iztrūkuma risināšanai, jo politikas veidotāji pievērš uzmanību Latvijas valsts piederīgo reemigrācijas veicināšanai, izglītības sistēmas pilnveidošanai un darbaspēka pārkvalificēšanai. Ekonomikas ministrijas vadībā izstrādātais Reemigrācijas atbalsta pasākumu plāns 2013.-2016. gadam paredz pasākumus un praktisku palīdzību tiem ārzemēs dzīvojošajiem Latvijas piederīgajiem un viņu ģimenes locekļiem, kuri apsver iespēju vai jau ir izlēmuši atgriezties un strādāt Latvijā, vai arī vēlas dibināt savu uzņēmumu, attīstīt biznesa saiknes ar Latviju, vai no savas mītnes zemes grib uzturēt ciešākas saites ar Latviju.

Latvijā ir izstrādāti Ministru kabineta noteikumi Nr.75 „Noteikumi par aktīvo nodarbinātības pasākumu un preventīvo bezdarba samazināšanas pasākumu organizēšanas un finansēšanas kārtību un pasākumu īstenotāju izvēles principiem”. Labklājības ministrija ir izstrādājusi aktīva darba tirgus politiku, kas tiek uzskatīts par nozīmīgu instrumentu nodarbinātības veicināšanai. Ir izstrādāti un ieviesti virkne dažādu projektu un programmu, bet jāatzīst, ka emigrācijas problēma pastāv un tai nav tendence samazināties. Analizējot veiktos pasākumus, kas mazina darbaspēka migrāciju, var secināt, ka uzlabojumi ir veikti. Piemēram, ir palielināta minimālā darba alga, ģimenes valsts atbalsts atkarībā no bērnu skaita (tādejādi veicinot demogrāfiskās situācijas uzlabošanu), atvieglojumi par apgādājamiem, pensijas, māmiņu algas, bērnu kopšanas pabalsti un citas izmaiņas. Bet šāda veida izmaiņas nespēj samazināt darbaspēka migrāciju, jo citās Eiropas Savienības dalībvalstīs šāda veida valsts atbalsts ir krietni augstāks. Ja no pagātnes datiem varam izdarīt prognozes par nākotni, ekonomiskais uzplaukums tāpat vien aizbraukušos atpakaļ neatgriezīs. Līdzšinējā pieredze rāda, ka ekonomiskās krīzes laikā bērnu emigrācija strauji pieaug, bet ekonomiskā uzplaukuma laikā atpakaļ imigrācija būtiski nepalielinās. Ģimenēm ar bērniem Latvijā ir viens no augstākajiem nabadzības riskiem Eiropā, tāpēc, ekonomisku apsvērumu vadītas, daudzas ģimenes izvēlas dzīvot citur.

Secinājumi un priekšlikumi

Iestājoties Eiropas Savienībā, Latvijas iedzīvotājiem kļuva pieejama brīva migrācija uz jebkuru Eiropas Savienības valsti. Tas arī ir viens ietekmējošiem faktoriem, kas Latvijā palielina darbaspēka migrāciju uz ārvalstīm. Iedzīvotāju skaita samazināšanās izraisa patēriņa samazināšanos. Darbaspēka trūkums bremsē tautsaimniecības izaugsmi. Darbaspēka migrācija ietekmē iedzīvotāju skaita izmaiņas Latvijā. Latvijas iedzīvotāju skaits no 2000.-2015.gadam ir strauji sarucis. Tas ir aptuveni par 400 tūkstošiem iedzīvotājiem. Latvijā masveida emigrāciju ietekmēja darba samaksas, pabalstu, sociālās drošības, izglītības iespējas, darba tirgus atvērtības iespējas atšķirības Latvijā un Eiropas Savienības dalībvalstīs. Ekonomiskā krīze 2008.gadā ļoti smagi ietekmēja Latvijas tautsaimniecību. Iekšzemes kopprodukts krīzes laikā samazinājās, nodarbināto skaits samazinājās, palielinājās bezdarba līmenis, samazinājās darba samaksa, palielinājās inflācija. Šie tautsaimniecības rādītāji ietekmēja darbaspēka migrāciju no Latvijas. Latvijas iedzīvotāji emigrēja uz valstīm ar augstāku labklājības līmeni, kas arī turpinās joprojām.

Vienlaikus jāuzsver, ka būtībā ģimeņu ar bērniem emigrācija ir daudz plašākas problēmas - bērnu nabadzības un sociālās atstumtības - simptoms, tāpēc tā vietā, lai tikai šauri orientētos uz emigrācijas samazināšanu un/vai atpakaļ migrācijas veicināšanu, galvenā uzmanība būtu jāvelta bērnu nabadzības un sociālās atstumtības riska samazināšanai Latvijā, piemērojot tādus instrumentus un pasākumus kā progresīvais nodoklis, nodokļu atlaides par apgādājamajiem, minimālās darba algas paaugstināšana, sociālās mājas, valsts apmaksāti vai daļēji apmaksāti bērnudārzi, ēdienreizes skolā un mācību piederumi. Bērnu labklājības uzlabošana Latvijā ne tikai samazinātu emigrāciju, bet arī nodrošinātu pietiekami lielu, veselu un sociāli iesaistītu jauno nodokļu maksātāju paaudzi.

References

- Apsīte-Beriņa, E. (2013). *Starpvalstu migrācija Eiropas Savienībā: Latvijas iedzīvotāju migrācija uz Lielbritāniju*. Latvijas Universitāte. Ģeogrāfijas un Zemes zinātņu fakultāte, 16.-17. Retrieved from https://dspace.lu.lv/dspace/bitstream/handle/7/5176/29574-Elina_Apsite_Berina_2013.pdf?sequence=1&isAllowed=y, sk.06.10.2016
- Ābeltiņa, A. (2007). *Ekonomikas skaidrojošā vārdnīca*. Rīga: Turība Biznesa Augstskola, 25.
- Berzins, M. (2011). *Iedzīvotāju ģeogrāfiskās mobilitātes loma suburbanizācijas norisēs Latvijā*. Latvijas Universitātes, promocijas darbs. 22. Retrieved from https://dspace.lu.lv/dspace/bitstream/handle/7/5260/7352-Maris_Berzins_2011.pdf?sequence=1, sk.04.11.2016.
- Castles, S. Miller, J.M. (2003). *The Age of Migration: International Population Movements in the Modern World*. New York: The Guilford Press, 537. Retrieved from <http://www.tandfonline.com/doi/pdf/10.1080/10803920500434037?needAccess=true>, sk.05.10.2016.
- Indāns, I. (2012). *Starptautiskās migrācijas procesi un Latvijas politika pēc pievienošanās Eiropas Savienībā*. Latvijas Universitātes, promocijas darbs. 77. Retrieved from https://dspace.lu.lv/dspace/bitstream/handle/7/4788/29570-Ivars_Indans_2012.pdf?sequence=1, sk. 04.11.2016.
- Jerāns, P. (1987). *Politiskā enciklopēdija*. Rīga. Galvenā enciklopēdiju redakcija. 129.lpp.
- Sjaastad, L.A. (1970). *The Costs and Returns of Human Migration Regional Economics*, 115.lpp. http://link.springer.com/chapter/10.1007%2F978-1-349-15404-3_10#page-1, sk.06.10.2016.
- Ozols, N., Ignats, G., Osmane-Siliņa, I. (2015). *Darbaspēka migrācijas iztrūkuma un darbaspēka migrācijas nepieciešamība Latvijā no trešajām valstīm noteikšana. Eiropas migrācijas tīkls*. Retrieved from http://www.emn.lv/wp-content/uploads/LV_EMN_focussed_study_determining_labour_migration_shortages_accept_FINAL_LV_docx.pdf, sk. 13.10.2016.
- Skribans, V. (2010). *Darbaspēka migrācijas ietekme uz darba tirgu Latvijā*. Latvijas Universitātes raksti, 758.sēj. 198. Retrieved from http://www.lu.lv/fileadmin/user_upload/lu_portal/apgads/PDF/LUR-758_Ekonomika-Vadiba.pdf#page=189, sk. 04.11.2016.
- Centrālā statistikas pārvalde. (2016). *Iedzīvotāju skaits un galvenie demogrāfiskie rādītāji*. Retrieved from <http://www.csb.gov.lv/statistikas-temas/metodologija/iedzivotaju-skaits-un-galvenie-demografiskie-raditaji-36803.html>, sk. 07.10.2016.

- Centrālās statistikas pārvalde. (2016). *Starptautiskā ilgtermiņa migrācija*. Retrieved from http://data.csb.gov.lv/pxweb/lv/Sociala/Sociala_ikgad_iedz_migr/?tablelist=true&rxid=7ee5bb2b-7c93-4ccb-8a34-1aa4ade09cc3, sk.04.11.2016.
- Centrālās statistikas pārvalde. (2016). *Vidējās algas, bezdarba, nodarbinātības līmeņa dati*. Retrieved from <http://www.csb.gov.lv/dati/metadati-36202.html>, sk. 04.11.2016.
- Centrālās statistikas pārvalde. (2016). *Emigrācijas, inflācijas un IKP dati*. Retrieved from <http://www.csb.gov.lv/dati/metadati-36202.html>, sk. 04.11.2016.
- International Organization for Migration. (2016). *Migration and Labour. Regional Conference of Migration. Vol. 27*. Retrieved from http://www.rcmvs.org/documentos/IOM_EMM/v2/V2S06_CM.pdf, sk.21.10.2016.
- Latvijas Republikas Ekonomikas ministrija (2011). *Ziņojums par Latvijas tautsaimniecības attīstību*. Rīga: SIA Latgales druka, 9.
- Latvijas Republikas Ārlietu ministrija. (2015) *Reemigrācijas atbalsta pasākuma plāns*. Retrieved from <http://www.mfa.gov.lv/tautiesiem-arzemes/atgriesanas-latvija/reemigracijas-atbalsta-pasakumu-plans>, sk. 05.11.2016.
- Pilsonības un migrācijas lietu pārvalde. (2016). *Latvijas valsts piederīgo personu skaits ārvalstīs 01.07.2016*. Retrieved from http://www.pmlp.gov.lv/lv/assets/documents/Iedzivotaju%20re%C4%A3istrs/0107iedzregj/PS_AV_Aarvalstiis_Latvijas_VPD.pdf, sk.08.10.2016.